

# Ontwerp partiële herziening Visie ruimte en mobiliteit Windenergie

Partiële wijziging:

Visie ruimte en mobiliteit:

- Tekst paragraaf 4.4.2 en kaartbijlage 17 Energietransitie

Programma ruimte:

- paragraaf 4.4
- kaartbijlage 16 energietransitie

Verordening ruimte:

- kaartbijlage 10 windenergie

## Geconsolideerde versie

Gedeputeerde Staten 24 januari 2017 en 14 februari 2017

# Visie ruimte en mobiliteit

Legenda: **(toevoegingen t.o.v. het concept)**

~~(Verwijderingen t.o.v. concept)~~

(...)

## 4.4.2 Windenergie

Voor de duurzame energievoorziening is het bieden van ruimtelijke mogelijkheden voor windenergie van groot belang. Met het oog op de verwachte klimaatveranderingen en energieschaarste is het voorzien in een groter aandeel duurzame energie urgenter geworden.

De provincie biedt ruimtelijke mogelijkheden voor windenergie. Met het rijk zijn afspraken gemaakt om in 2020 te voorzien in 735,5 MW opgesteld vermogen op land. Hiervoor zijn 'locaties windenergie' aangewezen. Deze locaties zijn ook vastgesteld in de verordening.

De locaties zijn het resultaat van een afweging tussen eisen vanuit windenergie en voorwaarden vanuit landschap en ruimtelijke kwaliteit. De locaties combineren windenergie met technische infrastructuur, grootschalige bedrijvigheid **en of** grootschalige scheidslijnen tussen land en water.

Mede door de grote omvang en ruimtelijke invloed van moderne windturbines is het van belang om deze geconcentreerd te plaatsen in daarvoor geschikte gebieden en versnippering over de hele provincie te voorkomen. Daarbij wordt voorkeur gegeven aan enkelvoudige lijnopstellingen en clusters, in samenhang met en evenwijdig aan de betreffende infrastructuur en scheidslijnen. Bestaande opstellingen binnen de 'locaties windenergie' kunnen ter plaatse vervangen en opgeschaald worden. In gebieden die vanuit landschappelijk, cultuurhistorisch, ecologisch of recreatief oogpunt kwetsbaar zijn, ~~is plaatsing uitgesloten~~ **is een nadere afweging noodzakelijk waarbij gebruik wordt gemaakt van beleid en regels voor ruimtelijke kwaliteit.**

De provincie verwacht van de betrokken gemeenten dat het plaatsen van windturbines binnen deze locaties windenergie mogelijk wordt gemaakt. Indien nodig zal de provincie **toepassing geven aan** ~~gepast gebruik maken van~~ haar bevoegdheden die de Elektriciteitswet biedt om de locaties windenergie mogelijk te maken.

In principe wordt voor het behalen van de windenergieopgave vastgehouden aan de eerder door Provinciale Staten vastgestelde locaties. Mochten die om technische of andere redenen niet haalbaar zijn, dan ~~zullen locaties, die niet eerder door Provinciale Staten waren afgewezen, door de provincie alsnog~~ **moet het opnemen van nieuwe locaties** worden overwogen. Daarvoor is dan aanpassing van de verordening nodig.

Ook worden nieuwe initiatieven toegestaan voor windturbines met een ashoogte van 15 meter buiten bestaand stads- en dorpsgebied en 45 meter binnen bestaand stads- en dorpsgebied of binnen het glastuinbouwgebied, voor zover dat past bij de lokale situatie. Dit is ter beoordeling van de gemeente. De provincie kan wel een zienswijze indienen indien te weinig rekening is gehouden met het omringende landschap en de cultuurhistorische, ecologische en recreatieve kwaliteiten.

(.....)

# Programma ruimte

## 4.4 Energietransitie als integrale opgave

(.....)

Windenergie op land

Operationeel doel	Verhogen van het aandeel duurzame energie in 2020 door het mogelijk maken van een opgesteld vermogen van 735,5 MW windenergie op land
Realisatiemix	Verordening ruimte Faciliteren en stimuleren van de realisatie van de aangewezen windlocaties Opstellen van inpassingsplannen indien noodzakelijk Koepelstartnotitie Inpassingsplannen Locaties Windenergie

### *Inleiding en uitgangspunten*

Met het Rijk zijn afspraken gemaakt om in 2020 te voorzien in 735,5 MW opgesteld vermogen op land. Hiervoor zijn **door de Provincie** 'locaties windenergie' aangewezen. Deze locaties zijn opgenomen op de kaartbijlage van de verordening.

De locaties zijn het resultaat van een afweging tussen eisen vanuit windenergie en voorwaarden vanuit landschap en ruimtelijke kwaliteit. De locaties combineren windenergie met technische infrastructuur, grootschalige bedrijvigheid en **of** grootschalige scheidslijnen tussen land en water. Mede door de grote omvang en ruimtelijke invloed van moderne windturbines is het van belang om deze geconcentreerd te plaatsen in daarvoor geschikte gebieden en versnippering over de hele provincie te voorkomen. Daarbij wordt voorkeur gegeven aan enkelvoudige lijnopstellingen en clusters, in samenhang met en evenwijdig aan de betreffende infrastructuur en scheidslijnen. Bestaande opstellingen binnen de 'locaties windenergie' kunnen ter plaatse vervangen en opgeschaald worden. In gebieden die vanuit landschappelijk, cultuurhistorisch, ecologisch of recreatief oogpunt kwetsbaar zijn, **is plaatsing uitgesloten is een nadere afweging noodzakelijk waarbij gebruik wordt gemaakt van beleid en regels voor ruimtelijke kwaliteit.**

Ook zijn er nadere afspraken gemaakt met gemeenten. De rol van de provincie is het ruimtelijk faciliteren van deze opgave en gemeenten te stimuleren om deze locaties te ontwikkelen. Daarnaast heeft de provincie bevoegdheden vanuit de Wet ruimtelijke ordening en de Elektriciteitswet inzake het vergunnen en bestemmen van windparken. Indien een gemeente niet wil meewerken aan de ontwikkeling en realisering van een locatie windenergie, zal de provincie gepast gebruik maken van haar bevoegdheden die de Elektriciteitswet biedt om de locaties windenergie mogelijk te maken en stelt zij een inpassingsplan vast. Provinciale Staten hebben voor een aantal locaties de Koepelstartnotitie Inpassingsplannen Locaties Windenergie vastgesteld. Hierna ~~onder~~ wordt per regio ingegaan op de locaties windenergie. Private partijen zijn aan zet voor initiatieven tot plaatsing van windturbines. **Actuele informatie over de realisatie (aantal MW en gerealiseerde locaties) is terug te vinden in de jaarlijkse 'Voortgangsrapportage uitvoering windenergie Zuid-Holland'** Het totale bestaand opgesteld vermogen komt ~~momenteel~~ **per 1 januari 2017** uit op circa ~~270~~ **360** MW.

Bij de plaatsing van windturbines dienen op projectniveau effecten ten aanzien van o.m. natuur, flora en fauna, bescherming van waardevolle cultuurhistorische ~~stads- en dorpsgezichten~~ **cultureel erfgoed**, geluid, externe veiligheid, slagschaduw, lichtschittering, vaarwegen en waterstaatswerken,

landschappelijke inpassing, watertoets en archeologie te worden onderzocht. Het voorgaande dient in een MER en/of een ruimtelijke onderbouwing te worden vastgelegd.

In principe wordt voor het behalen van de windenergieopgave vastgehouden aan de door Provinciale Staten vastgestelde locaties. Mochten die om technische of andere redenen niet haalbaar zijn, dan zullen locaties, die niet eerder door Provinciale Staten waren afgewezen, door de provincie alsnog **moet het opnemen van nieuwe locaties** worden overwogen. Daarvoor is dan aanpassing van de verordening nodig.

### *Realisatiestrategie*

De provincie streeft naar optimale invulling van de vastgestelde locaties windenergie. De rol van de provincie is het ruimtelijk faciliteren van de opgave windenergie en het stimuleren van gemeenten om deze locaties te ontwikkelen. Daarnaast heeft de provincie bevoegdheden vanuit de Wet ruimtelijke ordening en de Elektriciteitswet inzake het vergunnen en bestemmen van windparken.

### *Versnelling*

Gelet op de afspraken met het Rijk, ziet de provincie toe op de voortgang en versnelt de realisatie waar mogelijk. Voor de locaties in de VRM zal de provincie in overleg met de gemeenten bezien op welke manier versnelling mogelijk is en welke overheid dat het beste kan doen. Dit kan er toe leiden dat voor bepaalde locaties een gemeente bevoegd gezag wordt en dat voor andere locaties de provincie de inpassing op zich neemt en de coördinatie en besluitvorming over de vergunningsaanvragen behoudt.

De provincie sluit bestuursovereenkomsten met gemeenten die zelf de ruimtelijke inpassing en vergunningverlening voor de windenergielocaties willen regelen, als zij dat even snel of sneller kunnen dan de provincie. De provincie maakt in dat geval geen gebruik van de specifieke provinciale bevoegdheden tot coördinatie en besluitvorming op basis van de Elektriciteitswet 1998.

Als een initiatiefnemer een locatie windenergie wil ontwikkelen en na ambtelijk en bestuurlijk overleg blijkt dat de betreffende gemeente daar niet aan wil meewerken, dan kan de provincie wel toepassing geven aan haar bevoegdheden. In zo'n geval kan de provincie een provinciaal inpassingsplan vaststellen en/of de benodigde vergunningen verlenen. Provinciale Staten hebben voor een aantal locaties op 6 november 2013 de Koepelstartnotitie Inpassingsplannen Locaties Windenergie vastgesteld.

### *Participatie*

De provincie vindt het belangrijk dat bij de ontwikkeling van elke windlocatie burgers, grondeigenaren en ondernemers die nabij windturbines wonen of ondernemen direct betrokken worden. Zij hanteert daarbij de randvoorwaarde dat de exploitant bij de ontwikkeling van een locatie windenergie altijd een participatieplan opstelt waarin hij aangeeft op welke manier hij de omgeving betreft ((minimaal Gedragscode Acceptatie & Participatie Windenergie op Land van de Nederlandse Windenergie Associatie-NWEA). Dit kan onder andere door de levering van stroom, financiële deelname in het windpark of middels het creëren van een leefbaarheidsfonds. Ook andere opties zijn denkbaar. De wijze waarop dit gebeurt is maatwerk en afhankelijk van de lokale wensen en de financiële ruimte van het windpark.

## Uitwerking in 2017

Gedeputeerde Staten werken bovenstaande hoofdlijn van de realisatiestrategie verder uit naar een breed scala van concrete maatregelen.

### Regio Alblasserwaard-Vijfheerenlanden

In de regio Alblasserwaard-Vijfheerenlanden staat 9 MW bestaand opgesteld vermogen op de locatie Giessenlanden. Bedrijventerrein Gorinchem Noord (~~thans Groote Haar, 9 MW~~) is als locatie windenergie opgenomen in het provinciaal beleid. Met de gemeente Gorinchem wordt samengewerkt om zo spoedig mogelijk een bestemmingsplan voor het bedrijventerrein Gorinchem-Noord vast te stellen, met de daarin opgenomen locatie windenergie. De windenergie dient in combinatie met het bedrijventerrein ontwikkeld te worden.

### Drechtsteden.

In de Drechtsteden zijn ~~op Dordtsche Kil IV 4 turbines gerealiseerd (ca. 9 MW) nog geen windturbines opgesteld.~~ Voor de locatie Nedstaal hebben Gedeputeerde Staten een Heritage Impact Assessment uit laten voeren. Uit dit onderzoek blijkt dat de locatie te veel impact heeft op de kernkwaliteiten van het werelderfgoed Kinderdijk. Op basis van de resultaten van het onderzoek hebben Provinciale Staten in december 2014 besloten om de locatie uit de verordening en de bijbehorende kaartbijlage te schrappen. In het provinciaal beleid is de locatie Nedstaal (12 MW) in de gemeente Alblasserdam opgenomen. Onder meer voor deze locatie hebben Provinciale Staten de Koepelstartnotitie Inpassingsplannen Locaties Windenergie vastgesteld. Bij de ontwikkeling van de locatie Nedstaal is de impact op het werelderfgoed Kinderdijk een belangrijk aandachtspunt. Gedeputeerde Staten zullen een impact study laten uitvoeren en via de

Daarnaast is een locatie opgenomen langs de Dordtsche Kil, op de bedrijventerreinen Dordtsche Kil I, II, III, IV, tot aan Duivelseiland (~~20 MW~~), mits voldoende doorzichten worden gegarandeerd. De locatie Merwedehaven Dordrecht (~~3-9 MW~~) kan worden gerealiseerd in samenhang met de locatie Oosteinde Papendrecht (~~3 MW~~), eveneens opgenomen in de Koepelstartnotitie Inpassingsplannen Locaties Windenergie). In Zwijndrecht heeft de provincie de locatie Groote Lindt opgenomen in de Verordening ruimte (~~6-9 MW~~).

### Goeree-Overflakkee

Op Goeree-Overflakkee staat zo'n ~~60~~ 80 MW aan bestaand opgesteld vermogen op land. De provincie heeft afspraken gemaakt over de realisatie van maximaal ~~260~~ 225 MW (inclusief bestaande en/of reeds vergunde windturbines) met de gemeente in het bestuursakkoord 'Duurzame Energie op Goeree-Overflakkee' en met de gemeente en de Coöperatie Windgroep Goeree-Overflakkee in de samenwerkingsovereenkomst 'Wind Werkt voor Goeree-Overflakkee'. In 2016 heeft de gemeente Goeree-Overflakkee een nieuwe overeenkomst gesloten met de provincie waarbij de gemeente de regie behoudt op de regionale windopgave.

Voor de locatiekeuze is het planMER Windenergie Goeree-Overflakkee opgesteld. In het planMER geniet de plaatsingsvisie clusters in de randzone afgewisseld met vides de voorkeur. Aan deze plaatsingsvisie wordt door de provincie en gemeente grotendeels vastgehouden. Niet op alle locaties is een volwaardig cluster te realiseren. In deze locaties wordt een lijnopstelling toegestaan. De locaties die voor windenergie worden aangewezen zijn: de Noordrand, Van Pallandtpolder, Anna Wilhelminapolder en Battenoert. Binnen deze locaties mogen windparken in clusters of lijnopstelling worden gerealiseerd. Naast deze nieuw aangewezen locaties, bevinden zich in de gemeente drie

locaties waar al windturbines staan of zijn vergund. Deze locaties Herkingen, Piet de Wit en Hellegatsplein, zijn in de Verordening ruimte eveneens als locatie windenergie aangegeven. **Repowering (vergroten van de energieopbrengst door het plaatsen van windturbines met meer vermogen) van het windpark Battennoert is medio 2016 afgerond.**

~~Voor Battennoert worden in het planMER Windenergie Goeree-Overflakkee aanzienlijke negatieve landschappelijke effecten verwacht, vanwege de interferentie met het beoogde windpark op de Krammersluizen in de gemeente Schouwen-Duiveland. Omdat op de locatie Battennoert al windturbines aanwezig zijn en interferentie met het windpark Krammer dus reeds een gegeven is, is ook deze locatie aangewezen als locatie windenergie.~~

In tegenstelling tot het bestuursakkoord 'Duurzame Energie op Goeree-Overflakkee' mag in de Noordrand meer dan 60 MW gerealiseerd worden. De exacte situering van de te plaatsen windturbines in de locatie Noordrand dient in goed overleg met de gebiedspartijen van de beoogde gebiedsontwikkeling Noordrand te worden afgestemd.

In de locaties windenergie op Goeree-Overflakkee kan met de huidige stand der techniek redelijkerwijs voor circa 225 MW windenergie gerealiseerd worden.

Bij het realiseren van de locaties windenergie op Goeree-Overflakkee zijn cumulatieve effecten mogelijk op beschermde natuurgebieden (Natura 2000-gebieden) en plant- en diersoorten (Flora- en faunawet) en op het landschap. De invulling van de locaties vereist daarom in de volgende fase van besluitvorming (projectMER) een integrale aanpak. Effecten van de locaties windenergie op beschermde gebieden en soorten moeten in samenhang worden onderzocht en getoetst. Bij de ontwikkeling van één van de locaties windenergie dient onderzoek te worden uitgevoerd, waarin alle op het eiland te ontwikkelen locaties windenergie worden meegenomen. Er dient te worden voorkomen dat ontwikkeling van één locatie windenergie de ontwikkeling van andere locaties windenergie onmogelijk maakt.

Ten aanzien van de plaatsingsvisie 'robuuste clusters in de randzone afgewisseld met vides' moet worden gezocht naar logische cluster-opstellingen met aandacht voor de onderlinge afstanden tussen en hoogtes van windturbines. Ook van belang zijn de mogelijke interferentie met de andere locaties windenergie en de aansluiting bij de overgang van land en water.

Door o.a. de geluidsproductie en slagschaduw beïnvloeden windturbines de leefomgeving. Voor de vervolgfase zijn daarom thematische aandachtspunten geformuleerd voor de leefomgeving. Dit zijn:

- Stiltegebieden. Het gebied Noordrand ligt deels in een stiltegebied.
- Vrijliggende woningen.
- Waterkeringen: afstemming met Rijkswaterstaat en Waterschap als tussenstap naar de projectMERfase is noodzakelijk, vanwege aanwezigheid waterkeringen.
- Netaansluiting: voorbereidende afspraken met Stedin en TenneT over locaties en benodigde capaciteit van infrastructuur.
- Radar: in verband met mogelijke impact van de windturbines op de radar van Defensie is tijdig overleg met Defensie/TNO noodzakelijk.

Bij de bovenstaande algemene punten zullen gemeente en provincie, gezien de aard van de stakeholders en de wens om integraal vorm te geven aan windenergieontwikkeling op Goeree-Overflakkee, zich waar nodig inzetten voor het bereiken van de doelstelling.

Naast deze thematische aandachtspunten leiden de planMER-resultaten tot aandachtspunten per locatie.

Deze specifieke aandachtspunten zijn:

Locatie windenergie	Aandachtspunten
Noordrand	Ecologische effecten Scheelhoek Buisleiding Gasunie Relatie project Noordrand Effecten op woonkern Sommelsdijk/Middelharnis
Van Pallandt-polder	Bestaande windturbine-opstelling Effecten op woonkern Stad aan 't Haringvliet Demagnetiseringsgebied mijnenvegers Defensie voor de kust
Anna Wilhelminapolder	Ecologische effecten Krammer Slikken Landschappelijke interferentie met locatie Piet de Wit
Battenoert	Landschappelijke interferentie met project Krammersluizen Landschappelijke interferentie bestaande turbines Herkingen Bestaande windturbine-opstelling

### Haaglanden

In de regio Haaglanden staat 10,5 MW bestaand opgesteld vermogen (Zoetermeer). Voor de locatie Maasland (~~9 MW~~, Westland en Midden-Delfland) hebben Gedeputeerde Staten de Koepelstartnotitie Inpassingsplannen Locaties Windenergie vastgesteld. De provincie heeft daarnaast de locatie A4 CEVA Den Haag (~~3 MW~~) opgenomen in de Verordening ruimte. Het voormalige zoekgebied windenergie A4-A12-A13 is vervallen.

### Hoeksche Waard

In de Hoeksche Waard staat 8,3 MW bestaand opgesteld vermogen (Westerse Polder Cromstrijen en Mariapolder Strijen). De provincie gaat ervan uit dat deze locaties worden opgeschaald tot zo'n 15 MW per locatie, aangezien de locaties landschappelijk aanvaardbaar worden geacht, mits binnen de locaties een lijnopstelling wordt gerealiseerd. Daarnaast zijn de locaties Piershil-Spui (~~15 MW~~), de Hogeandse Polder (~~30 MW~~) en bedrijventerrein Hoeksche Waard langs de Oude Maas bij de Heinenoordtunnel (~~15 MW~~) opgenomen als locatie windenergie in de Verordening ruimte. ~~De locatie aan de Oude Maas dient in samenhang met de locatie aan de Oude Maas in Barendrecht te worden ontwikkeld.~~

### Holland Rijnland

In de regio Holland-Rijnland staat ~~16~~ 24 MW bestaand opgesteld vermogen (Zoeterwoude en Rijnwoude). ~~Op dit moment werkt de provincie samen met de gemeente Zoeterwoude aan de realisering van windturbines op het terrein van Heineken (12 MW).~~ Daarnaast heeft ~~de~~ provincie heeft de locatie Valkenburgse Meer (~~9 MW~~), die binnen de afspraken van de energieneutrale woonwijk Valkenburg kan worden ontwikkeld, en de locatie A44 Akzo Nobel (~~4-6 MW~~) opgenomen in de Verordening ruimte. ~~Het voormalige zoekgebied windenergie A44/Valkenburgse Meer is vervallen.~~

## Midden-Holland

In de regio Midden-Holland staat circa 12 MW bestaand opgesteld vermogen (Waddinxveen). Deze locatie is opgenomen in de Verordening ruimte. Het Distripark Doelwijk is aangewezen voor uitbreiding als locatie voor windenergie (3-6 MW), aansluitend op de bestaande turbines. Indien mogelijk mag hier een cluster windenergie gerealiseerd worden. Een eventuele vijfde turbine ten oosten van de bestaande 4 turbines dient geen belemmering te vormen voor de realisatie en beheer van het project Parallelstructuur A12 en de reeds geplande infrastructuur in Zuidplas Polder.

## Regio Rotterdam

In de regio Rotterdam staat circa 150 205 MW bestaand opgesteld vermogen (waarvan 190 MW in het Havengebied). In de regio zijn twee windenergieconvenanten van kracht, te weten het Convenant Realisatie Windenergie Rotterdamse Haven (2009) en het Convenant Realisatie Windenergie Stadsregio Rotterdam (2012). De provincie heeft beide convenanten ondertekend. Beide convenanten zijn vertaald in het provinciaal beleid

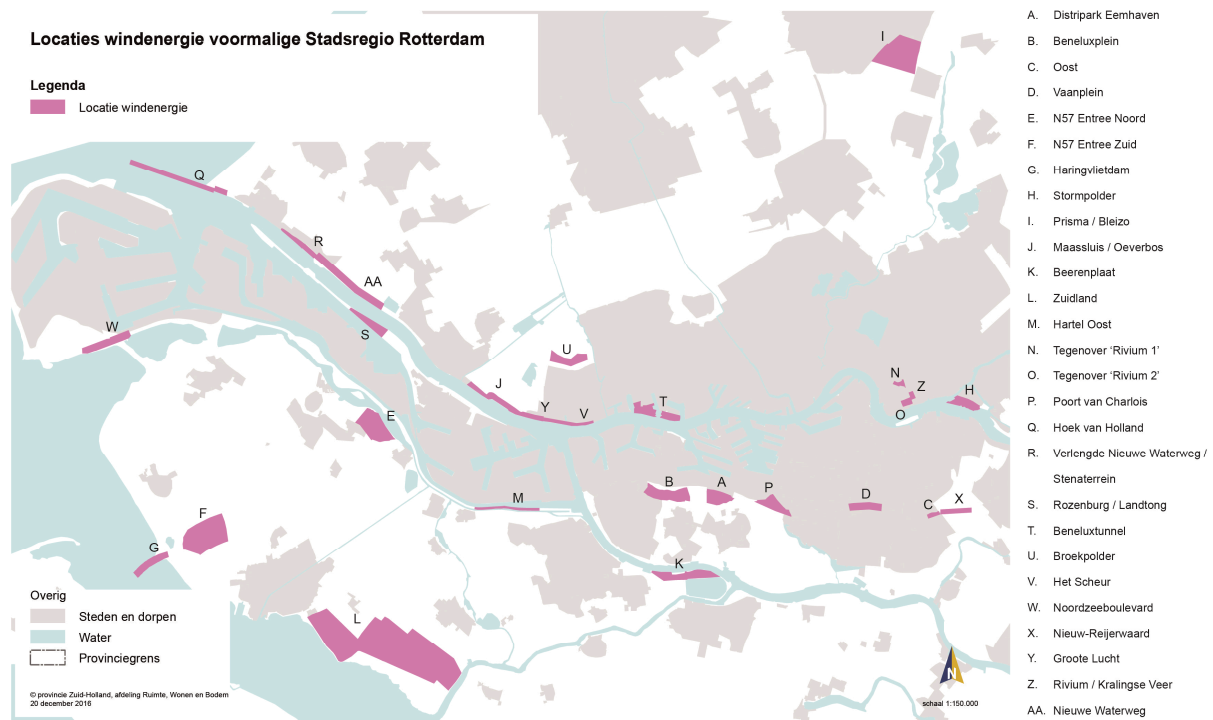
Het havenconvenant betreft het haven- en industriegebied van Rotterdam en heeft als doelstelling een extra opgesteld vermogen van 150 MW in 2020. Het totale geplande in onderzoek zijnde aantal MW in 2020 voor het havengebied komt daarmee op 283-300 MW.

Het convenant voor de voormalige Stadsregio Rotterdam heeft als doelstelling 150 MW in 2020 op het grondgebied van de voormalige Stadsregio buiten het haven- en industriegebied. Beide convenanten zijn vertaald in het provinciaal beleid.

Binnen het convenant windenergie voor de voormalige stadsregio zijn op de locaties Groote Lucht (Vlaardingen), Rivium/Kralingse Veer (Capelle aan den IJssel) en Haringvlietdam (Hellevoetsluis) windturbines gerealiseerd. Voor de locaties Nieuw Reijerwaard (Ridderkerk), Nieuwe Waterweg (Rotterdam) en een deel van Noordzeeboulevard (Westvoorne) geldt dat deze in het bestemmingsplan mogelijk zijn gemaakt of de dat de vergunningprocedure is gestart. Een aantal locaties uit het windenergieconvenant van de voormalige stadsregio Rotterdam is bleek geheel of gedeeltelijk technisch niet haalbaar waardoor de doelstelling van 150 MW niet gerealiseerd kan worden op de overeengekomen locaties. In de voormalige stadsregio is daarop gezamenlijk door gemeenten en provincie doorloopt de provincie een proces waarbij wordt gezocht naar alternatieve locaties voor windenergie om de opgave in dit gebied te realiseren. Hierin zijn de gemeente betrokken. De resultaten van dit proces leiden tot een aanpassing/aanvulling van de in deze regio aangewezen locaties voor windenergie in de Verordening ruimte. De provincie participeert bij beide convenanten in de ambtelijke project- en evaluatiegroep. Voor het Havenconvenant vervult de provincie een secretarisrol.

Voor de locatiekeuze is het planMER partiële herziening VRM windenergie Zuid Holland opgesteld. In het MER zijn 43 locaties die liggen binnen het gebied van het Convenant Realisatie Windenergie Stadsregio Rotterdam onderzocht. Op basis van de resultaten van dit onderzoek is een set aan locaties (het voorkeursalternatief) opgenomen op de kaartbijlage van de Verordening ruimte. De set bestaat uit locaties die op basis van de uitkomsten van het planMER geschikt of geschikt te maken zijn voor windenergie en daarnaast voldoen aan de ruimtelijke en landschappelijke plaatsingscriteria voor windenergie. De locaties Barendrecht-Heinenoord en Ridderkerk-Donkersloot maken geen onderdeel uit van deze set vanwege negatieve adviezen over inpassing in relatie tot de locatie Binnenmaas respectievelijk het werelderfgoed Kinderdijk. De locaties in de voormalige stadsregio zijn opgenomen in onderstaande figuur.





De set aan locaties bevat enkele locaties die geheel of gedeeltelijk liggen binnen beschermingscategorie 1 en/of 2 voor ruimtelijke kwaliteit. Het gaat om de locaties Beneluxplein, N57 Entree Noord, Haringvlietdam, Maassluis/Oeverbos, Beerenplaat, Hartel Oost, Hoek van Holland, Rozenburg Landtong, Broekpolder en Noordzeeboulevard. In artikel 2.2.1, tweede lid van de Verordening ruimte is bepaald dat binnen de beschermingscategorieën beperkingen gelden voor 'aanpassen' en 'transformeren' tenzij het gaat om een in het Programma ruimte uitgezonderde ruimtelijke ontwikkeling. De plaatsing van windturbines binnen de genoemde locaties is een uitgezonderde ruimtelijke ontwikkeling, vanwege het belang en de urgentie van de energietransitie

De planMER –resultaten leiden tot aandachtspunten per locatie. De belangrijkste zijn opgenomen in onderstaande tabel. Voor alle locaties geldt dat de resultaten en bevindingen in het planMER onderzoek meegenomen moeten worden in het vervolgtraject.

Locatie windenergie	Aandachtspunten
Distripark Eemhaven	<ul style="list-style-type: none"> <li>- Leefomgeving: geluid</li> <li>- Cultuurhistorie</li> <li>- Plaatsing in noordzijde gebied leidt tot een beperking van effect op aantal gevoelige objecten (geluid en slagschaduw) en aansluiting van de opstelling bij de snelweg.</li> <li>- Vanuit landschappelijk oogpunt in samenhang met de locaties Beneluxplein en Poort van Charlois ontwikkelen</li> </ul>
Beneluxplein	<ul style="list-style-type: none"> <li>- Leefomgeving: geluid en slagschaduw</li> <li>- Aansluiting van de opstelling bij de snelweg.</li> <li>- Samenhang met de locaties Distripark Eemhaven en Poort van Charlois</li> <li>- Beschermingscategorie 2: recreatie en groene buffer in deel van de</li> </ul>

	locatie
Oost	<ul style="list-style-type: none"> <li>- Leefomgeving: geluid en slagschaduw</li> <li>- Vanuit landschappelijk oogpunt in samenhang met locatie Nieuw Reijerwaard ontwikkelen</li> </ul>
Vaanplein	<ul style="list-style-type: none"> <li>- Leefomgeving: geluid en slagschaduw</li> <li>- Aansluiting van de opstelling bij de snelweg</li> <li>- Vanuit landschappelijk oogpunt in samenhang ontwikkelen met locatie Oost en Nieuw Reijerwaard en Poort van Charlois ontwikkelen.</li> </ul>
N57 Entree Noord	<ul style="list-style-type: none"> <li>- Ecologie</li> <li>- Vanuit landschappelijk oogpunt samenhang met de bestaande turbines aan de noordzijde van het Hartelkanaal.</li> <li>- Beschermingscategorie 2: recreatie in deel van de locatie</li> </ul>
N57 Entree Zuid	<ul style="list-style-type: none"> <li>- Ecologie</li> <li>- Vanuit landschappelijk oogpunt in samenhang met de bestaande turbines op de Haringvlietdam ontwikkelen</li> </ul>
Haringvlietdam	<ul style="list-style-type: none"> <li>- Ecologie</li> <li>- Vanuit landschappelijk oogpunt in samenhang met locatie N57 Entree Zuid ontwikkelen</li> <li>- Beschermingscategorie 1: Natuur in deel locatie</li> <li>- Beschermingscategorie 2: recreatie in deel locatie</li> </ul>
Stormpolder	<ul style="list-style-type: none"> <li>- Leefomgeving: geluid en slagschaduw</li> <li>- Veiligheid: aanwezigheid kwetsbare objecten</li> <li>- Plaatsing langs de Nieuwe Maas leidt tot beperking effect op aantal gevoelige objecten (geluid en slagschaduw) en aansluiting van de opstelling bij het water.</li> <li>- Cultuurhistorie</li> </ul>
Prisma / Bleizo	<ul style="list-style-type: none"> <li>- Veiligheid: aanwezigheid kwetsbare objecten, hoogspanningsleiding en toekomstig onderstation.</li> <li>- Vanuit landschappelijk oogpunt in samenhang met de bestaande turbines op Lansinghage ontwikkelen</li> <li>- Cultuur: molenbiotopen</li> </ul>
Maassluis/Oeverbos	<ul style="list-style-type: none"> <li>- Ecologie</li> <li>- Leefomgeving: geluid en slagschaduw.</li> <li>- Vanuit landschappelijk oogpunt in samenhang met locatie Het Scheur ontwikkelen</li> <li>- Ontwikkeling afstemmen met kwaliteitsprogramma Blankenburgtunnel</li> <li>- Beschermingscategorie 1: natuur in deel locatie</li> <li>- Beschermingscategorie 2: recreatie en groene buffer</li> </ul>
Beerenplaat	<ul style="list-style-type: none"> <li>- Ecologie</li> <li>- Veiligheid: buisleiding</li> <li>- Beschermingscategorie 1: natuur in deel locatie</li> <li>- Cultuur: effect op drinkwaterproductie</li> </ul>
Zuidland	<ul style="list-style-type: none"> <li>- Ecologie</li> <li>- Leefomgeving: geluid en slagschaduw</li> <li>- vanuit landschappelijk oogpunt samenhang met bestaande winturbine opstellingen Goeree-Overflakkee en Spui</li> </ul>

Hartel Oost	<ul style="list-style-type: none"> <li>- Veiligheid: buisleidingen, hoogspanning en dijk</li> <li>- Beschermingscategorie 2: recreatie</li> </ul>
Tegenover 'Rivium 1'	<ul style="list-style-type: none"> <li>- Leefomgeving: geluid en slagschaduw</li> <li>- Plaatsing in midden van het gebied leidt tot beperking effect op aantal gevoelige objecten (geluid en slagschaduw).</li> <li>- Vanuit landschappelijk oogpunt in samenhang met de bestaande windturbine Rivium/Kralingse Veer en de locatie Rivium 2 waarbij de keuze is om of Rivium 1 of Rivium 2 te ontwikkelen en niet allebei de locaties</li> </ul>
Tegenover 'Rivium 2'	<ul style="list-style-type: none"> <li>- Leefomgeving: geluid en slagschaduw</li> <li>- Vanuit landschappelijk oogpunt in samenhang met de bestaande windturbine Rivium/Kralingse Veer en de locatie Rivium 1 waarbij de keuze is om of Rivium 1 of Rivium 2 te ontwikkelen en niet allebei de locaties .</li> </ul>
Poort van Charlois	<ul style="list-style-type: none"> <li>- Veiligheid: buisleiding en beperkt kwetsbare objecten</li> <li>- Plaatsing in zuidzijde gebied leidt tot beperking effect op aantal gevoelige objecten (geluid en slagschaduw) en aansluiting van de opstelling bij de snelweg.</li> <li>- Vanuit landschappelijk oogpunt in samenhang met de locatie Distripark Eemhaven en Vaanplein.</li> </ul>
Hoek van Holland	<ul style="list-style-type: none"> <li>- Ecologie</li> <li>- Plaatsing oostzijde gebied leidt tot beperking effect op aantal gevoelige objecten (geluid).</li> <li>- Technisch: nader onderzoek nodig naar realiseerbaarheid van windenergie op de pier</li> <li>- Beschermingscategorie 2: recreatie in deel locatie.</li> </ul>
Verlenging Nieuwe Waterweg/Stenaterrein	<ul style="list-style-type: none"> <li>- Vanuit landschappelijk oogpunt in samenhang met vergunde locatie Nieuwe Waterweg</li> <li>- Het ontzien van meest westelijke deel leidt tot beperking effect aantal gevoelige objecten (geluid en slagschaduw)</li> </ul>
Rozenburg Landtong	<ul style="list-style-type: none"> <li>- Veiligheid: buisleiding</li> <li>- Vanuit landschappelijk oogpunt in samenhang met de bestaande windturbines op de landtong.</li> <li>- Beschermingscategorie 2: recreatie</li> </ul>
Benelux tunnel	<ul style="list-style-type: none"> <li>- Veiligheid: kwetsbare objecten</li> <li>- Vanuit landschappelijk oogpunt aansluiting zoeken met de Nieuwe Maas.</li> </ul>
Broekpolder	<ul style="list-style-type: none"> <li>- Leefomgeving: Geluid en slagschaduw</li> <li>- Plaatsing in noordwestzijde gebied leidt tot beperking effect op aantal gevoelige objecten (geluid en slagschaduw)</li> <li>- Cultuur: potentieel effect op nabijgelegen kroonjuweel</li> <li>- Beschermingscategorie 2: recreatie en groene buffer in deel locatie</li> </ul>
Het Scheur	<ul style="list-style-type: none"> <li>- Leefomgeving: Geluid</li> <li>- Veiligheid: buisleiding en kwetsbare objecten</li> <li>- Vanuit landschappelijk oogpunt aansluiting zoeken met het water (Het Scheur) en de locatie Maassluis/Oeverbos</li> <li>- Plaatsing in zuidzijde gebied leidt tot beperking effect op aantal gevoelige objecten (geluid en slagschaduw) en aansluiting van de</li> </ul>

	opstelling bij water.
Noordzeeboulevard	<ul style="list-style-type: none"> <li>- Ecologie</li> <li>- Veiligheid: hoogspanningsleiding</li> <li>- Vanuit landschappelijk oogpunt aansluiting zoeken bij vergunde windturbine op deze locatie. (onderdeel windpark Slufterdam)</li> <li>- Beschermingscategorie 1: Natuur in deel locatie</li> </ul>

### Ecologie

De set met op te nemen locaties bevat een aantal locaties die gedeeltelijk liggen in Natura 2000 gebied en/of het Natuurnetwerk Nederland. Het gaat om de locaties Beerenplaat, Haringvlietdam en Noordzeeboulevard. Op de locaties Noordzeeboulevard en Haringvlietdam is er kans op effecten voor ecologie aanwezig maar is de mate en omvang onduidelijk. Dit geldt ook voor de locatie Hoek van Holland. Voor deze locaties geldt dat ecologie een belangrijk aandachtspunt is en vervolgonderzoek nodig is om aard en omvang van de effecten te kunnen bepalen.

Daarnaast geldt voor de locaties N57 Entree Noord, Beerenplaat, Zuidland, Maassluis/Oeverbos dat mogelijke effecten van de windturbines op de ecologie niet zijn uit te sluiten maar naar verwachting wel te mitigeren zijn.

Voor alle bovengenoemde locaties geldt dat in de uitwerking naar aantal en plaatsing van de windturbines, nadrukkelijk de effecten op de specifieke natuurwaarden en cumulatieve effecten veroorzaakt door deze locaties in combinatie met andere windenergie locaties onderzocht moeten worden. Voor locaties in het Natuurnetwerk Nederland is mogelijk compensatie aan de orde conform artikel 2.3.2 van de verordening. Significante effecten moeten mogelijk worden gemitigeerd of gecompenseerd.

### Recreatie

De locaties Beneluxplein, N57 Entree Noord, Haringvlietdam, Maassluis/Oeverbos, Hartel Oost, Hoek van Holland, Rozenburg Landtong en Broekpolder liggen (gedeeltelijk) in recreatiegebieden of landschappelijk waardevolle gebieden. Voor deze locaties geldt dat een zorgvuldige afweging nodig is om te komen tot een turbineopstelling passend bij de aard, de inrichting en het recreatieve gebruik van de locatie. Aspecten die daarbij een rol spelen zijn bijvoorbeeld de gevolgen voor de toegankelijkheid, de gebruiksmogelijkheden en voor de beleving van landschap, stilte en/of rust. Daarnaast kunnen windturbines – als zij zorgvuldig worden ingepast – een belangrijke (financiële) drager zijn voor gebiedsontwikkeling. De mogelijkheden daartoe moeten onderdeel zijn van het participatieplan van de toekomstige exploitant, evenals de eventuele compensatie van het verlies aan recreatieve waarden. Indien compensatie van een eventueel verlies aan recreatieve waarde nodig is kan dat plaats vinden in oppervlakte (door uitbreiding van het gebied) of door toevoeging van kwaliteit (door opwaardering van voorzieningen in het bestaande gebied). Conform de Beleidsregel compensatie natuur, recreatie en landschap Zuid-Holland 2013.

### Landschap

De opgenomen locaties zijn geschikt voor het creëren van een lijnopstelling of cluster aansluitend aan technische infrastructuur, grootschalige bedrijvigheid of grootschalige scheidslijnen land/water. Voor een aantal locaties is dat binnen de locatie zelf mogelijk voor anderen niet. Op die locaties is de lijn te creëren in samenhang met bestaande windturbines of andere nog te realiseren locaties voor windenergie. Bij de ontwikkeling van locaties moet nadrukkelijk naar deze samenhang worden

gezocht . Ook moet de mogelijke interferentie met andere of bestaande locaties voor windenergie worden onderzocht.

#### Realisatiestrategie

De provincie streeft naar maximale invulling van de vastgestelde locaties windenergie. Gelet op de afspraken met het Rijk, ziet de provincie toe op de voortgang. De provincie zal overeenkomsten sluiten met gemeenten die willen meewerken aan de realisatie van de locaties windenergie en zelf de ruimtelijke inpassing en vergunningverlening van de locaties willen regelen. De provincie zal in dat geval geen gebruik maken van de bevoegdheid tot coördinatie en besluitvorming omtrent de omgevingsvergunning en eventueel andere benodigde vergunningen die zij op basis van de Elektriciteitswet heeft. De provincie hanteert daarbij de lijn dat op 31 december 2015 de besluitvorming voor de betreffende locatie(s) windenergie bij de gemeente zover gevorderd is dat het ontwerp bestemmingsplan voor de realisatie van de windturbines ter inzage ligt of reeds heeft gelegen of op grond van de Wet algemene bepalingen omgevingsrecht een (herroepelijke) omgevingsvergunning voor het realiseren van de windturbines is verleend. Mocht de gemeente op 31 december 2015 niet aan deze lijn kunnen voldoen zal de provincie de bevoegdheid voor de omgevingsvergunning en ruimtelijke inpassing zelf uitvoeren. Als een initiatiefnemer een locatie windenergie wenst te ontwikkelen en na ambtelijk en bestuurlijk overleg blijkt dat de betreffende gemeente daar niet aan wil meewerken, dan behoudt de provincie haar bevoegdheid. In dat geval zal de provincie een provinciaal inpassingsplan vaststellen en de vergunningen verlenen, ook wanneer het om een locatie windenergie van minder dan 5 MW gaat. De provincie gaat ervan uit dat de exploitant bij de ontwikkeling van een locatie windenergie een participatieplan opstelt en daar de omgeving direct bij betreft. Afhankelijk van de situatie kan bijvoorbeeld gezorgd worden voor een vorm van maatschappelijk rendement voor de omgeving. Ook valt te denken aan aandelen, obligaties of andere vormen van mede-eigendom.

(.....)

# Wijziging kaartbijlagen

Visie ruimte en mobiliteit:

- kaartbijlage 17 Energietransitie

Programma ruimte:

- kaartbijlage 16 energietransitie

Verordening ruimte:

- kaartbijlage 10 windenergie

## Ontwerp partiële herziening VRM windenergie

Kaart 10 Windenergie Verordening ruimte

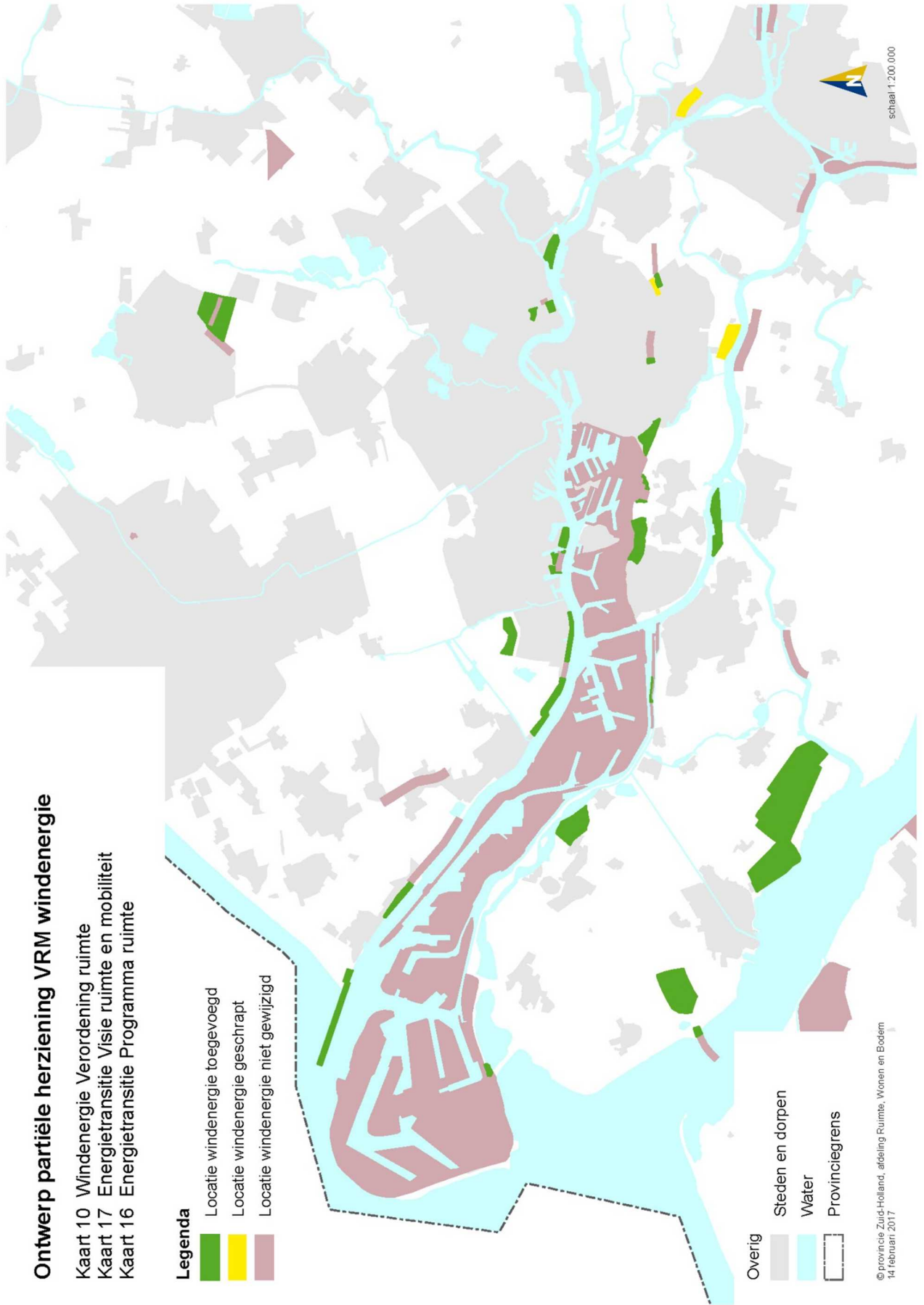
Kaart 17 Energietransitie Visie ruimte en mobiliteit

Kaart 16 Energietransitie Programma ruimte

### Legenda

- Locatie windenergie toegevoegd
- Locatie windenergie geschrapt
- Locatie windenergie niet gewijzigd

- Overig
- Steden en dorpen
- Water
- Provinciegrens



© provincie Zuid-Holland, afdeling Ruimte, Wonen en Bodem  
14 februari 2017